



Powiatowy Urząd Pracy
w Piotrkowie Trybunalskim

Star. Pow. w Piotrkowie Tryb



RPM/40715/2024 P
Data: 2024-12-10

p. A Staszewska
KIEROWNIK
Wydziału Rady i Zarządu Powiatu
L. Bielecka
Klerydla Bielecka

Pan
Bernard Matyszewski
Przewodniczący Rady Powiatu
ul. Dąbrowskiego 7
97-300 Piotrków Trybunalski

WR
WICESTAROSTA
POWIATU PIOTRKOWSKIEGO
Michał Tokarski
1.1.-12.-2024

Pismo z dnia:
28.11.2024 r.

Znak:
WR.0001.10.2024.DK

Nasz znak:
CAZ-2.034.24.2024.ASO

Data:
10.12.2024 r.

Powiatowy Urząd Pracy w Piotrkowie Trybunalskim przekazuje „Informację o sytuacji na rynku pracy w powiecie piotrkowskim oraz o działaniach podejmowanych przez Powiatowy Urząd Pracy w Piotrkowie Trybunalskim, w celu przeciwdziałania bezrobociu, w okresie 11 miesięcy 2024 roku”.

Z up. DYREKTORA
POWIATOWEGO URZĘDU PRACY
w Piotrkowie Trybunalskim
Lidia Pietrusiewicz
mgr Lidia Pietrusiewicz
Kierownik Wydziału Programów Rynku Pracy



Powiatowy Urząd Pracy
w Piotrkowie Trybunalskim

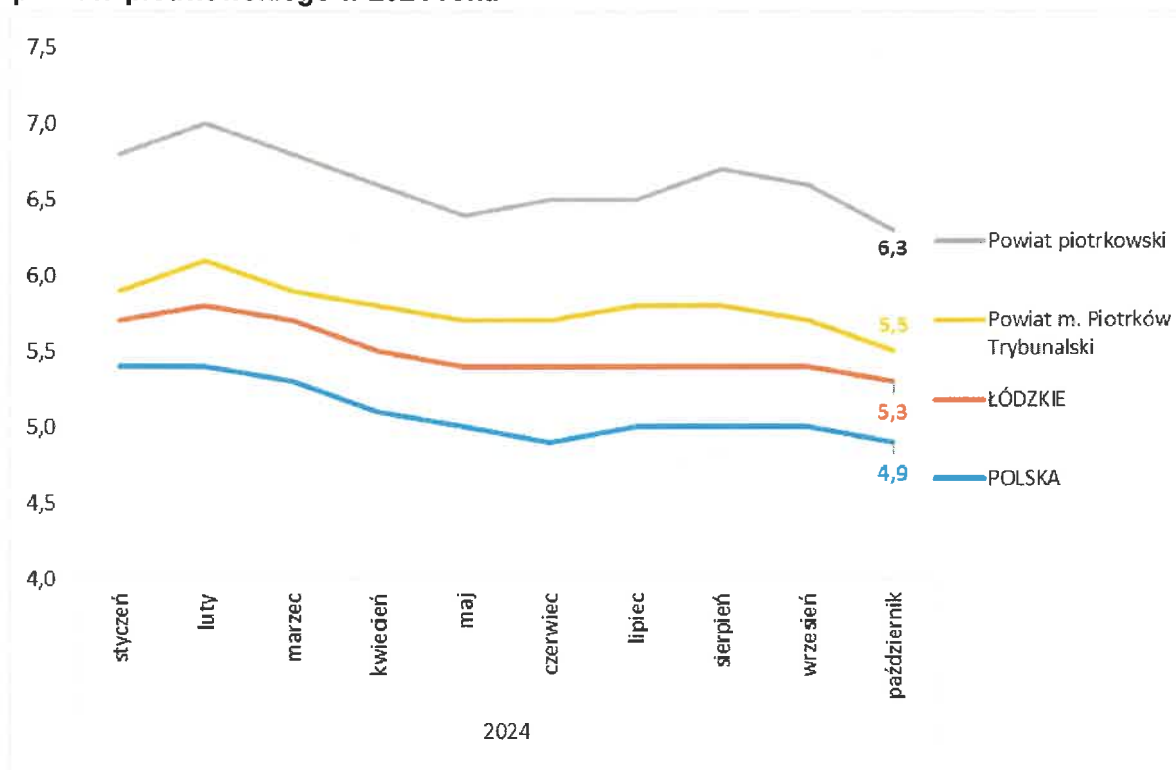
***Informacja o sytuacji na rynku pracy
w powiecie piotrkowskim
oraz o działaniach podejmowanych
przez Powiatowy Urząd Pracy
w Piotrkowie Trybunalskim
w celu przeciwdziałania bezrobociu,
w okresie 11 miesięcy 2024 roku***

1. BEZROBOCIE W POWIECIE PIOTRKOWSKIM

1.1. POZIOM I DYNAMIKA BEZROBOCIA. STOPA BEZROBOCIA

W październiku 2024 roku stopa bezrobocia rejestrowanego utrzymywała się na poziomie 6,3% dla powiatu piotrkowskiego, 5,5% dla miasta Piotrkowa Trybunalskiego, 5,3% dla województwa łódzkiego, a dla kraju – 4,9%.

Wykres 1. Stopa bezrobocia dla Polski, województwa łódzkiego, Piotrkowa Trybunalskiego i powiatu piotrkowskiego w 2024 roku

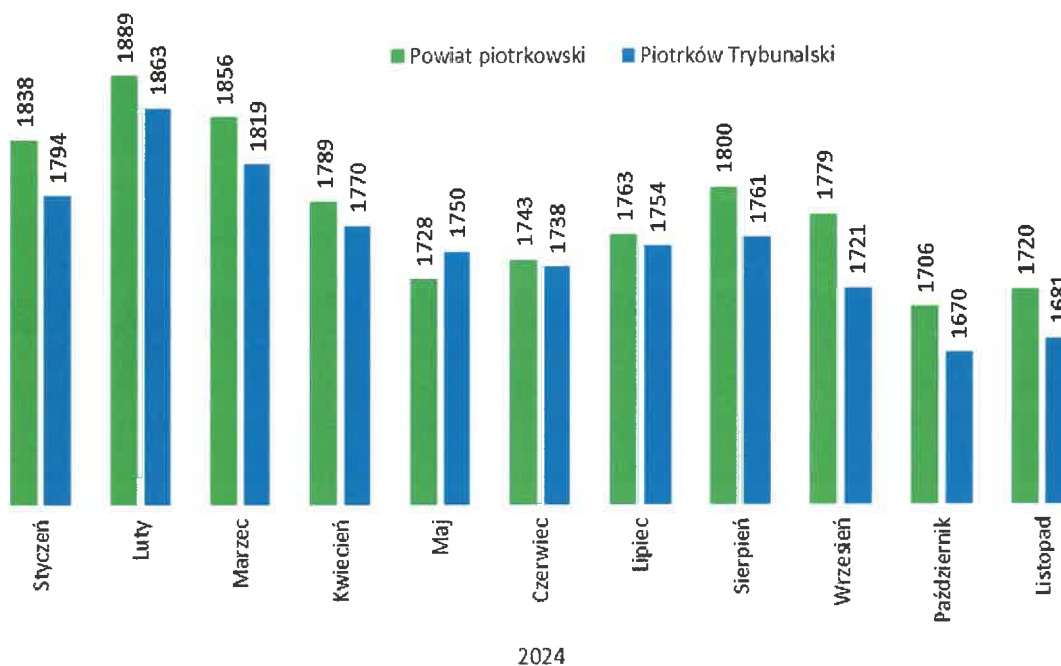


Źródło: opracowanie własne na podstawie danych GUS.

Bezrobocie wśród mieszkańców powiatu piotrkowskiego na dzień 31 października 2024 roku kształtowało się na poziomie 1.706 osób – o 0,35% więcej niż przed rokiem (1.700). Na koniec listopada 2024 roku zarejestrowanych było 1720 bezrobotnych, z czego kobiety stanowiły 50,93% (876/1720), a mężczyźni 49,07% (844/1720).

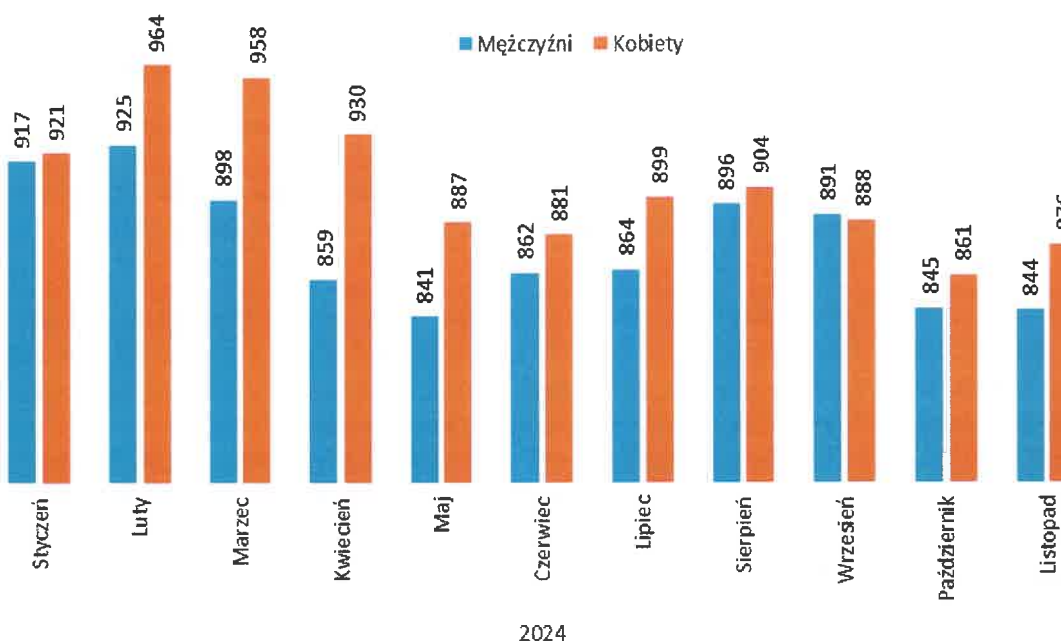
W październiku i listopadzie 2024 roku liczba zarejestrowanych bezrobotnych z powiatu piotrkowskiego była wyższa od liczby zarejestrowanych bezrobotnych mieszkańców miasta Piotrkowa Trybunalskiego, odpowiednio o: 36 i 39 osób.

Wykres 2. Poziom bezrobocia rejestrowanego w okresie od stycznia do listopada 2024 roku – podział terytorialny



Źródło: Sprawozdanie o rynku pracy MRiPS-01 Powiatowego Urzędu Pracy w Piotrkowie Trybunalskim za miesiące od stycznia do listopada 2024 roku.

Wykres 3. Bezrobotni mieszkańcy powiatu piotrkowskiego według płci, zarejestrowani w Powiatowym Urzędzie Pracy w Piotrkowie Trybunalskim w okresie od stycznia do listopada 2024 roku



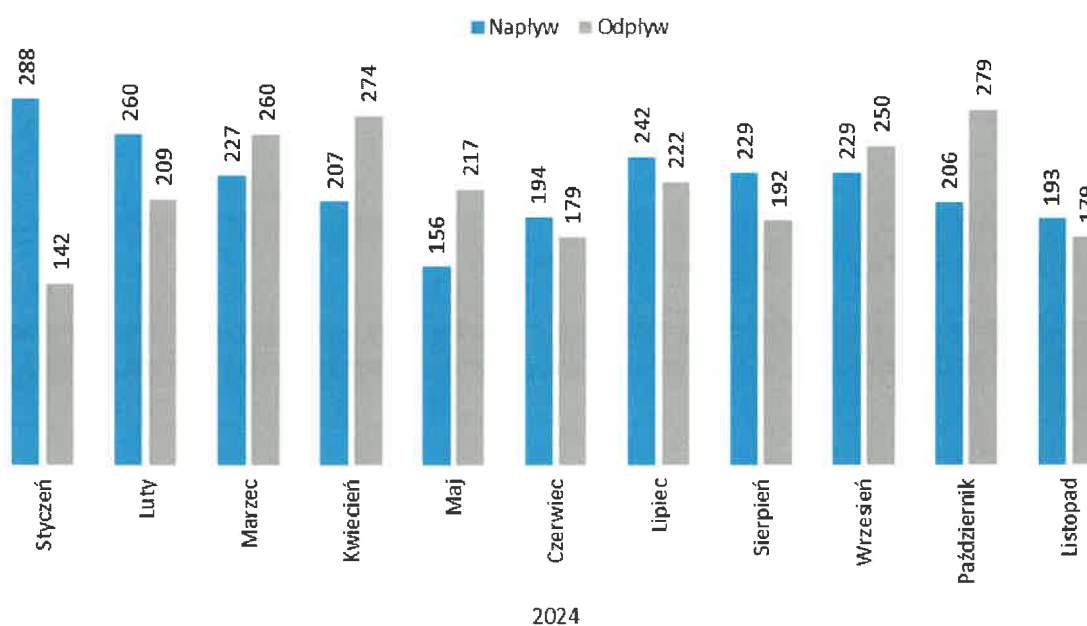
Źródło: Opracowanie własne na podstawie sprawozdania o rynku pracy MRiPS-01 Powiatowego Urzędu Pracy w Piotrkowie Trybunalskim za miesiące od stycznia do listopada 2024 roku.

Wykres 3 obrazuje zmiany zachodzące na przestrzeni 11 miesięcy 2024 roku, dotyczące liczby zarejestrowanych bezrobotnych – mieszkańców powiatu piotrkowskiego – w podziale na płeć. W obu grupach odzwierciedlone zostało zjawisko sezonowości bezrobocia: rosnące w pierwszym i trzecim kwartale, spadające wiosną i jesienią.

Najwyższe wartości zarejestrowano w lutym 2024 roku, najniższe: wśród kobiet w październiku, a wśród mężczyzn – w maju br.

1.2. PŁYNNOŚĆ BEZROBOCIA

Wykres 4. Płynność bezrobotnych mieszkańców powiatu piotrkowskiego w rejestrze Powiatowego Urzędu Pracy w Piotrkowie Trybunalskim w okresie od stycznia do listopada 2024 roku



Źródło: opracowanie własne na podstawie Sprawozdania o rynku pracy MRiPS-01 Powiatowego Urzędu Pracy w Piotrkowie Trybunalskim za miesiące styczeń – listopad 2024 roku

Początek roku 2024 charakteryzował się przewagą napływu nad odpływem, jednak już w marcu obserwowano mniej osób rejestrujących się niż wyłączonych z ewidencji. Od czerwca sytuacja uległa odwróceniu i dopiero we wrześniu oraz październiku odpływ był wyższy od napływu. W listopadzie odpływ plasował się poniżej poziomu napływu.

Łącznie w okresie 11 miesięcy 2024 roku zarejestrowało się 2431 osób bezrobotnych, zamieszkujących na terenie powiatu piotrkowskiego – o 135 więcej niż w analogicznym okresie roku poprzedniego (2296), a z ewidencji Powiatowego Urzędu Pracy w Piotrkowie Trybunalskim wyłączono 2403 osoby – o 74 więcej niż przed rokiem (2329).

Tabela 1.1. Bilans bezrobotnych w powiecie piotrkowskim w okresie 11 miesięcy 2023 i 2024 roku

Wyszczególnienie	Bilans bezrobotnych w okresie	
	I-XI 2023	I-XI 2024
Bezrobotni nowo zarejestrowani	2296	2431
po raz pierwszy	592	585
po raz kolejny	1704	1846
poprzednio pracujący	2030	2174
w tym zwolnieni z przyczyn dot. zakładu pracy	99	89
dotychczas niepracujący	266	257
Osoby wyłączone z ewidencji bezrobotnych	2329	2403
podjęcia pracy	1415	1504
niesubsydiowanej	1116	1196
subsydiowanej	299	308
prac interwencyjnych	101	105
robót publicznych	84	81
podjęcia działalności gospodarczej	86	80
podjęcia pracy w ramach refundacji kosztów zatrudnienia bezrobotnego	18	24
podjęcia pracy poza miejscem zamieszkania w ramach bonu na zasiedlenie	10	17
rozpoczęcie działalności gospodarczej ze środków PFRON	0	1
rozpoczęcia szkolenia	45	50
w tym w ramach bonu szkoleniowego	19	0
rozpoczęcia stażu	238	287
rozpoczęcia prac społecznie użytecznych	21	19
odmowy bez uzasadnionej przyczyny przyjęcia propozycji odpowiedniej pracy lub innej formy pomocy, w tym w ramach PAI	11	8
niepotwierdzenia gotowości do pracy	292	232
dobrowolnej rezygnacji ze statusu bezrobotnego	105	114
podjęcia nauki	13	10
osiągnięcia wieku emerytalnego	45	47
nabycia praw emerytalnych lub rentowych	5	11
nabycia praw do świadczenia przedemerytalnego	29	21
innych	110	100

Źródło: Sprawozdanie o rynku pracy MRiPS-01 Powiatowego Urzędu Pracy w Piotrkowie Trybunalskim za miesiące styczeń – listopad 2023 i 2024 roku.

W napływie do bezrobocia 75,94% stanowiły osoby rejestrujące się ponownie, a 89,43% poprzednio pracujące. Z powodu podjęć pracy z ewidencji Powiatowego Urzędu Pracy w Piotrkowie Trybunalskim wyłączono 1504 osoby bezrobotne, zamieszkujące na terenie **powiatu piotrkowskiego**, co stanowiło 62,59% całego odpływu. Zatrudnienie wspierane środkami publicznymi pozostającymi w dyspozycji PUP (FP, FEŁ, PFRON) stanowiło 20,5% wszystkich podjęć pracy, 79,5% osób podjęło pracę nieobjętą dofinansowaniem.

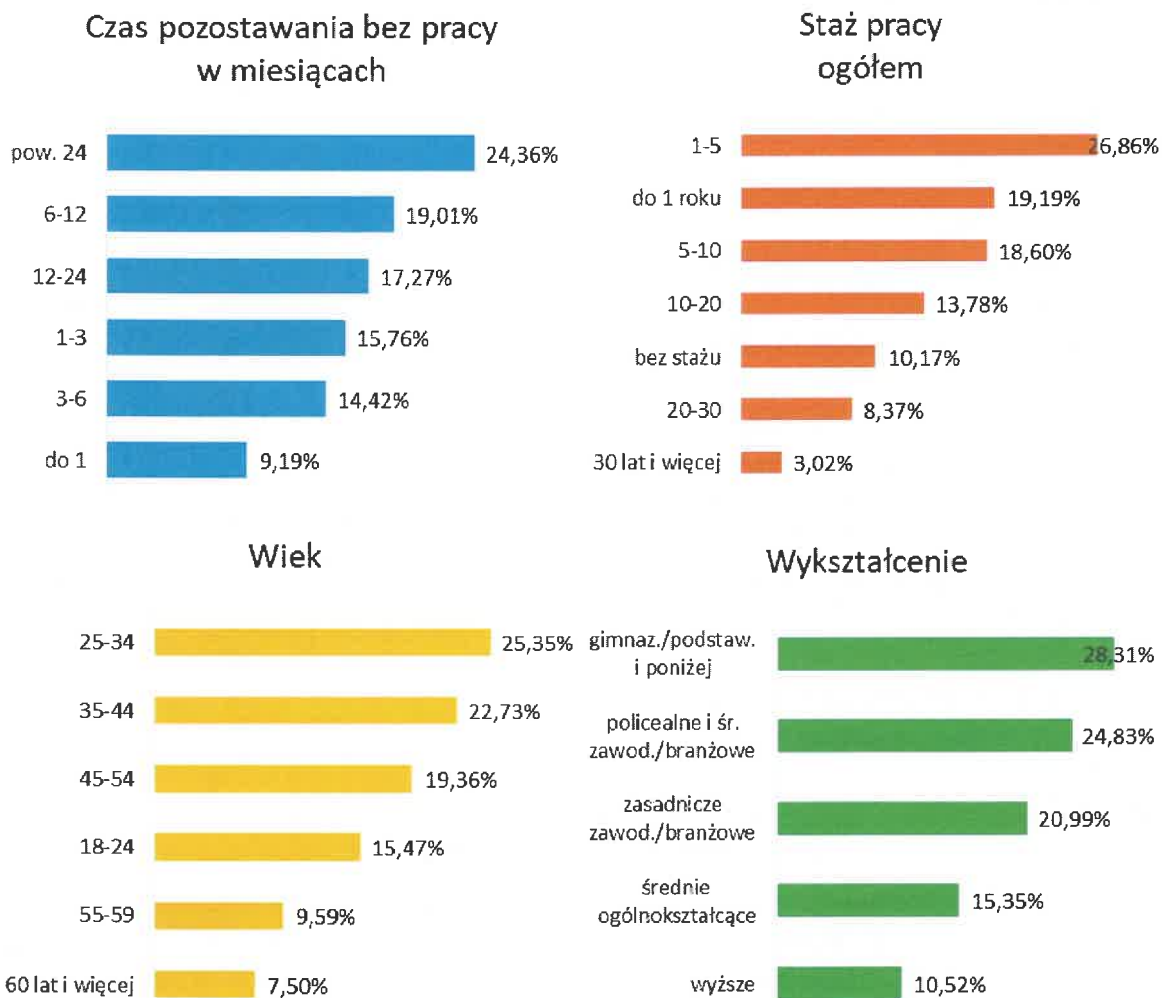
Z tytułu podjęcia pracy subsydiowanej, w okresie 11 miesięcy 2024 roku, z ewidencji osób bezrobotnych wykreślono:

- 105 osób podejmujących pracę interwencyjną,
- 81 – roboty publiczne,
- 80 podejmujących działalność gospodarczą, po otrzymaniu wsparcia finansowego,
- 24 zatrudnione na stanowiskach refundowanych w ramach doposażenia/ wyposażenia stanowiska pracy,
- 17 osób zatrudnionych po otrzymaniu bonu na zasiedlenie,
- 1 podejmującą działalność gospodarczą ze środków PFRON.

Ponadto 287 osób podjęło staż, 50 osób skierowano na szkolenie, a 19 osób wykonywało prace społecznie użyteczne.

1.3. STRUKTURA BEZROBOTNYCH

Wykres 5. Struktura bezrobotnych mieszkańców powiatu piotrkowskiego zarejestrowanych w Powiatowym Urzędzie Pracy w Piotrkowie Trybunalskim – stan na 30 listopada 2024 roku



Źródło: Opracowanie własne na podstawie Sprawozdania o rynku pracy MRiPS-01 Powiatowego Urzędu Pracy w Piotrkowie Trybunalskim za listopad 2024 roku.

Jak wynika z przedstawionego wykresu, według stanu na dzień 30 listopada 2024 roku, największy udział wśród bezrobotnych mieszkańców powiatu piotrkowskiego miała grupa osób pozostających bez pracy przez okres powyżej 24 miesięcy – 24,36%. Najmniej było osób, które nie pracowały maksymalnie przez 1 miesiąc – 9,19%.

Najliczniejszą grupą zarejestrowanych bezrobotnych, pod względem posiadanego stażu pracy, były osoby z przedziału 1-5 lat: 26,86%, a najmniej liczną – 30 lat i więcej: 3,02%.

Najwięcej bezrobotnych było w wieku 25-34 lata – 25,35%. Najmniej było osób w wieku 60 lat i więcej – 7,50%; w tym miejscu należy zauważyć, że byli to wyłącznie mężczyźni z uwagi na obowiązujący wiek emerytalny.

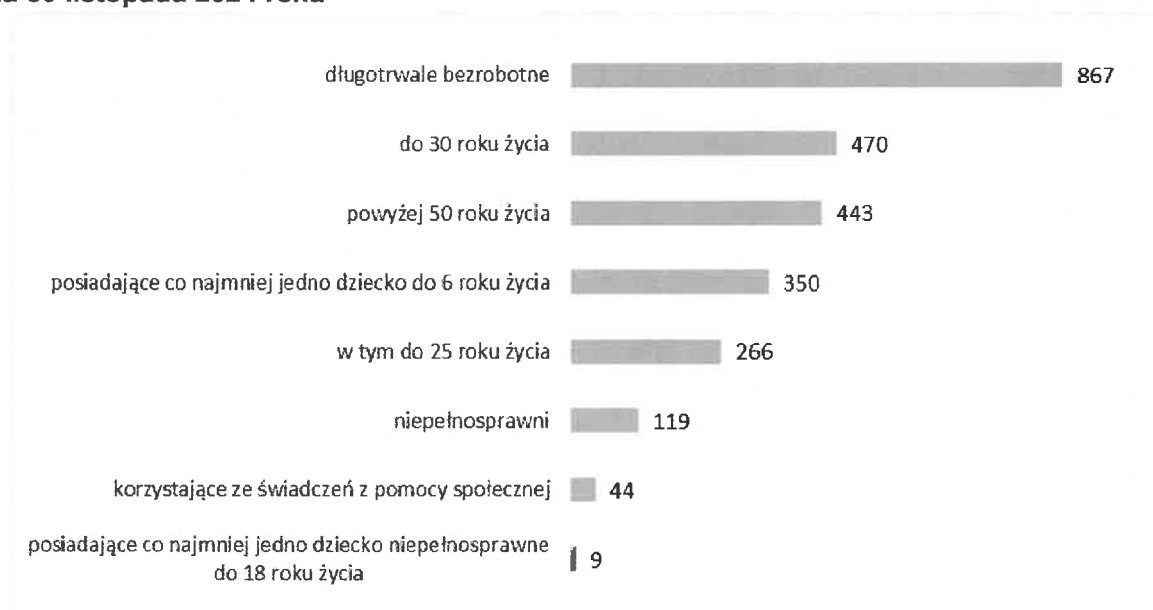
Analiza struktury bezrobotnych pod względem posiadanego wykształcenia wskazuje na dominację osób z wykształceniem gimnazjalnym, podstawowym i poniżej – 28,31%. Najmniej było osób o wykształceniu wyższym – 10,52%.

1.4. BEZROBOTNI BĘDĄCY W SZCZEGÓLNEJ SYTUACJI NA RYNKU PRACY

Zgodnie z ustawą o promocji zatrudnienia i instytucjach rynku pracy, bezrobotnymi będącymi w szczególnej sytuacji na rynku pracy są osoby: do 30 roku życia, długotrwale bezrobotne, powyżej 50 roku życia, korzystające ze świadczeń z pomocy społecznej, posiadające co najmniej jedno dziecko do 6 roku życia lub co najmniej jedno dziecko niepełnosprawne do 18 roku życia oraz niepełnosprawne.

Na koniec listopada 2024 roku w rejestrze bezrobotnych Powiatowego Urzędu Pracy w Piotrkowie Trybunalskim figurowało **1461 osób w szczególnej sytuacji na rynku pracy**, co stanowiło 84,94% (1461/1720) ogółu zarejestrowanych bezrobotnych mieszkańców powiatu piotrkowskiego. Należy zaznaczyć, że większość osób należy do kilku kategorii z uwagi na swoją sytuację (np. powyżej 50 roku życia i długotrwale bezrobotni).

Wykres 6. Bezrobotni mieszkańcy powiatu piotrkowskiego, w szczególnej sytuacji na rynku pracy, zarejestrowani w Powiatowym Urzędzie Pracy w Piotrkowie Trybunalskim – stan na 30 listopada 2024 roku



Źródło: opracowanie własne na podstawie Sprawozdania o rynku pracy MRiPS-01 Powiatowego Urzędu Pracy w Piotrkowie Trybunalskim za listopad 2024 roku.

1.5. ZAMIESZKALI NA WSI

Zgodnie ze stanem na dzień 30 listopada 2024 roku, w rejestrze Powiatowego Urzędu Pracy w Piotrkowie Trybunalskim znajdowało się 1496 osób bezrobotnych, zamieszkujących na obszarze wiejskim powiatu piotrkowskiego – o 39 osób więcej niż przed rokiem (1457). Grupa ta nie obejmuje mieszkańców miasta Rozprza (19 osób), miasta Sulejowa (171 osób) i miasta Wolborza (34 osoby).

W Tabeli 1 przedstawiono szczegółowe dane dotyczące każdej gminy. Najliczniejszą grupę stanowili mieszkańcy gminy Sulejów – 244 osoby, najmniej liczną: mieszkańcy gminy Czarnocin – 48 osób.

W skali roku liczba bezrobotnych spadła w gminach Sulejów, Gorzkowice, Wolbórz, Łęki Szlacheckie, Grabica i Ręczno. W pozostałych gminach – bezrobocie wzrosło.

Tabela 1. Bezrobotni w powiecie piotrkowskim zamieszkali na obszarze wiejskim wg stanu na dzień 30 listopada 2024 roku.

Wyszczególnienie	Liczba bezrobotnych								
	Ogółem	Kobiety	z prawem do zasiłku	do 30 roku życia	do 25 roku życia	powyżej 50 roku życia	długotwale bezrobotni	korzystający ze świadczeń z pomocy społecznej	niepełnosprawni
Aleksandrów	72	39	10	22	14	14	35	0	4
Czarnocin	48	20	12	17	8	8	22	0	2
Gorzkowice	155	90	18	42	21	41	76	5	8
Grabica	77	38	8	24	13	16	43	1	7
Łęki Szlacheckie	79	35	5	34	15	23	47	0	2
Moszczenica	235	98	33	59	35	77	107	1	17
Ręczno	62	40	10	18	8	14	34	2	3
Rozprza gmina	209	114	34	65	31	43	92	3	15
Sulejów gmina	244	129	32	61	41	57	123	8	20
Wola Krzysztoporska	220	126	25	51	31	50	112	12	20
Wolbórz gmina	95	45	15	22	12	28	53	7	7
OGÓŁEM	1496	774	202	415	229	371	744	39	105
Udział (w %)	100,00	51,74	13,50	27,74	15,31	24,80	49,73	2,61	7,02

Źródło: „Informacja sygnałna o rynku pracy” Powiatowego Urzędu Pracy w Piotrkowie Trybunalskim za listopad 2024 roku.

1.6. OSOBY ZAREJESTROWANE JAKO POSZUKUJĄCE PRACY

Tabela 1.2. Mieszkańcy powiatu piotrkowskiego zarejestrowani w Powiatowym Urzędzie Pracy w Piotrkowie Trybunalskim jako poszukujący pracy wg stanu na dzień 30 listopada 2023 i 2024 roku

Wyszczególnienie	Poszukujący pracy wg stanu na dzień				Wzrost / spadek (w %)	
	30.11.2023		30.11.2024			
	Ogółem	Kobiety	Ogółem	Kobiety	Ogółem	Kobiety
Osoby zarejestrowane jako poszukujące pracy	51	24	50	23	-1,96	-4,17
niepełnosprawni niepozostający w zatrudnieniu	35	17	31	15	-11,43	-11,76

Źródło: Sprawozdanie o rynku pracy MRIPS-01 Powiatowego Urzędu Pracy w Piotrkowie Trybunalskim za listopad 2023 i 2024 roku.

W końcu listopada 2024 roku w Powiatowym Urzędzie Pracy w Piotrkowie Trybunalskim figurowało 50 mieszkańców powiatu piotrkowskiego, zarejestrowanych jako poszukujący pracy, w tym 31 to osoby z niepełnosprawnościami, niepozostające w zatrudnieniu. W porównaniu z sytuacją sprzed roku, liczba poszukujących pracy ogółem zmalała o 1,96%, a z niepełnosprawnościami o 11,43%.

2. DZIAŁANIA URZĘDU PRACY UKIERUNKOWANE NA AKTYWIZACJĘ

2.1. OFERTY PRACY

Tabela 2. Wolne miejsca pracy i miejsca aktywizacji zawodowej (10 i więcej) na terenie powiatu piotrkowskiego w okresie 11 miesięcy 2024 roku.

Lp.	Zawody i specjalności		Zgłoszone wolne miejsca pracy i aktywizacji zawodowej	
	nazwa	symbol	ogółem	w tym pracy subsydiowanej, stażu
1	Magazynier	432103	697	11
2	Sortowacz	932913	590	0
3	Pracownik sortowania przesyłek i towarów	432105	250	0
4	Pracownik produkcji	754903	250	8
5	Robotnik magazynowy	933304	236	2
6	Pomocniczy robotnik polowy	921101	229	0
7	Pomocniczy robotnik szklarniowy	921402	224	0
8	Pozostali magazynierzy i pokrewni	432190	194	0
9	Pozostali robotnicy wykonujący prace proste w ogrodnictwie i sadownictwie	921490	191	0
10	Pracownik biurowy	411003	90	81
11	Przetwórcza owoców i warzyw	751402	90	0
12	Pakowacz ręczny	932101	81	0
13	Sprzedawca*	522301	72	42
14	Robotnik gospodarczy	515303	57	54
15	Robotnik budowlany	711104	34	10
16	Pracownik utrzymania czystości (sprzątaczką)	911207	29	19
17	Monter ociepleń budynków	712301	24	0
18	Pomocniczy robotnik budowlany	931301	20	10
19	Monter zabudowy i robót wykończeniowych w budownictwie*	712905	18	0
20	Pozostali kucharze	512090	16	1
21	Pomoc kuchenna	941201	15	9
22	Nauczyciel przedszkola	234201	14	2
23	Mechanik pojazdów samochodowych*	723103	13	7
24	Rozbieracz-wykrawacz	751104	13	0
25	Kierowca samochodu ciężarowego	833203	13	5
26	Zbrojarz	711404	12	0
27	Asystent nauczyciela przedszkola	531202	11	11
28	Pracownik ochrony fizycznej	541307	11	0
29	Hodowca drobiu	612201	10	0
30	Pracownik rozbioru mięsa	751102	10	0
31	Przetwórcza mięsa*	751108	10	0
32	Operator urządzeń utylizacji surowców zwierzęcych	818902	10	0
33	Pomocniczy robotnik przemysłowy	932911	10	0
34	Pozostali robotnicy wykonujący prace proste w przemyśle	932990	10	0

Źródło: Załącznik nr 1 do sprawozdania MRiPS-01 Powiatowego Urzędu Pracy w Piotrkowie Trybunalskim za okres styczeń – listopad 2024 roku.

W okresie 11 miesięcy 2024 roku do urzędu wpłynęło **6.507 ofert wolnych miejsc pracy i aktywizacji zawodowej**, w tym **3.867** zgłoszonych przez pracodawców funkcjonujących na terenie **powiatu piotrkowskiego**, z czego 186 dotyczyły pracy subsydiowanej, 197 miejsc odbywania stażu, a 20 prac społecznie użytecznych.

2.2. ZATRUDNIANIE CUDZOZIEMCÓW SPOZA UE I EOG, NA TERYTORIUM RZECZYPOSPOLITEJ POLSKIEJ

W omawianym okresie pośrednicy pracy – doradcy klienta instytucjonalnego, realizowali zadania związane z zatrudnianiem cudzoziemców, w zakresie:

- 1) rejestracji „Oświadczeń o powierzeniu wykonywania pracy cudzoziemcowi”, w przypadku zamiaru zatrudnienia cudzoziemca, na okres 24 miesięcy, obywateli Armenii, Białorusi, Gruzji, Mołdawii i Ukrainy.

W okresie 11 miesięcy 2024 roku pracownicy urzędu przyjęli do obsługi 482 oświadczenia;

- 2) sporządzania „Informacje starosty o braku możliwości zaspokojenia potrzeb kadrowych pracodawcy, w oparciu o rejestry bezrobotnych i poszukujących pracy lub o negatywnym wyniku rekrutacji organizowanej dla pracodawcy”, w przypadku ubiegania się pracodawcy o wydanie zezwolenia na pracę dla cudzoziemca na okres do 3 lat.

W analizowanym okresie sporządzono 3.298 „Informacji starosty...”, w odpowiedzi na 125 ofert pracy;

- 3) przyjmowania i rozpatrywania wniosków podmiotów ubiegających się o wydanie zezwolenia na pracę sezonową, w ramach podklas działalności sezonowych (rolnictwo, ogrodnictwo, leśnictwo, działalność związana z zakwaterowaniem i usługami gastronomicznymi). Łączny okres pracy sezonowej nie może być dłuższy niż 9 miesięcy w roku kalendarzowym.

W omawianym okresie przyjęto 692 wnioski o wydanie zezwolenia na pracę sezonową.

2.3. PROGRAMY RYNKU PRACY

Tabela 3. Programy rynku pracy, realizowane w 2024 roku przez Powiatowy Urząd Pracy w Piotrkowie Trybunalskim – stan na dzień 30 listopada 2024 roku.

Lp.	Nazwa projektu	Środki finansowe	Liczba osób	Wsparcie
1	Algorytm - Fundusz Pracy	5 527 628,21 zł	1 148	<ul style="list-style-type: none"> • prace interwencyjne, • roboty publiczne, • staż, • prace społecznie użyteczne, • szkolenia indywidualne, • studia podyplomowe, • egzaminy i licencje, • dofinansowanie wynagrodzenia za zatr. skier. bezrobotnego, który ukończył 50 rok życia, • dotacje, • wyposażenie / doposażenie stanowiska pracy
2	FEŁ 2021-2027 "Aktywizacja osób bezrobotnych pozostających bez pracy w powiecie piotrkowskim i mieście Piotrkowie Trybunalskim (I)" – środki dofinansowane z EFS+	8 611 704,96 zł	770	<ul style="list-style-type: none"> • szkolenia, • staże, • prace interwencyjne, • dotacje, • bony na zasiedlenie • wyposażenia stanowiska pracy.
3	Program aktywizacji zawodowej bezrobotnych zamieszkujących na wsi [143] – środki FP z rezerwy Ministra	355 818,00 zł	36	<ul style="list-style-type: none"> • staże, • szkolenia, • dotacje
4	Program aktywizacji zawodowej bezrobotnych z niskimi kwalifikacjami (nieposiadających świadectwa dojrzałości) lub bezrobotnych bez kwalifikacji zawodowych [144] – środki FP z rezerwy Ministra	262 451,00 zł	21	<ul style="list-style-type: none"> • staże, • szkolenia, • dotacje
5	Program aktywizacji zawodowej bezrobotnych zamieszkujących na wsi [146] – środki FP z rezerwy Ministra	463 929,00 zł	37	<ul style="list-style-type: none"> • staże, • dotacje • roboty publiczne, • bony na zasiedlenie
6	Program aktywizacji zawodowej bezrobotnych do 30 roku życia [147] – środki FP z rezerwy Ministra	848 133,00 zł	71	<ul style="list-style-type: none"> • staże, • szkolenia, • dotacje, • bony na zasiedlenie
7	PFRON - Miasto Piotrków Trybunalski	360 120,45 zł	27	<ul style="list-style-type: none"> • staże, • szkolenia indywidualne, • dotacje
8	PFRON - Powiat Piotrkowski	108 675,05 zł	7	<ul style="list-style-type: none"> • staże, • dotacje
Razem:		16 785 548,36 zł	2 117	

Źródło: Opracowanie własne.

Tabela 4. Środki Krajowego Funduszu Szkoleniowego w 2024 roku – stan na dzień 30 listopada 2024 r.

Lp.	Program	Środki finansowe	Liczba osób objętych wsparciem	Wsparcie
1	Krajowy Fundusz Szkoleniowy /limit/	982 745,00 zł	588	<ul style="list-style-type: none"> • finansowanie kształcenia ustawicznego pracowników i pracodawcy: - do 100% kosztów szkolenia nie więcej niż 300% przeciętnego wynagrodzenia w danym roku na 1 uczestnika – w przypadku mikroprzedsiębiorstw, - do 80% kosztów szkolenia nie więcej niż 300% przeciętnego wynagrodzenia w danym roku na 1 uczestnika – w przypadku pozostałych pracodawców.
2	Krajowy Fundusz Szkoleniowy /rezerwa/	114 386,00 zł	42	
Razem		1 097 131,00 zł	630	

Źródło: Opracowanie własne.

Tabela 5. Środki publiczne, będące w dyspozycji PUP w 2024 roku, według stanu na dzień 30 listopada 2024 r.


Środki na 2024 rok /na dzień 30.11.2024 r./	16 785 548,36 zł	Liczba osób objętych wsparciem
	1 097 131,00 zł	
OGÓŁEM	17 882 679,36 zł	2 747

Źródło: Opracowanie własne.

Opracowanie:

Anna Sobańska

Piotrków Trybunalski, grudzień 2024

Z up. DYREKTORA
 POWIATOWEGO URZĘDU PRACY
 w Piotrkowie Trybunalskim

 mgr Lidia Pietrusiewicz
 Kierownik Wydziału Programów Rynku Pracy